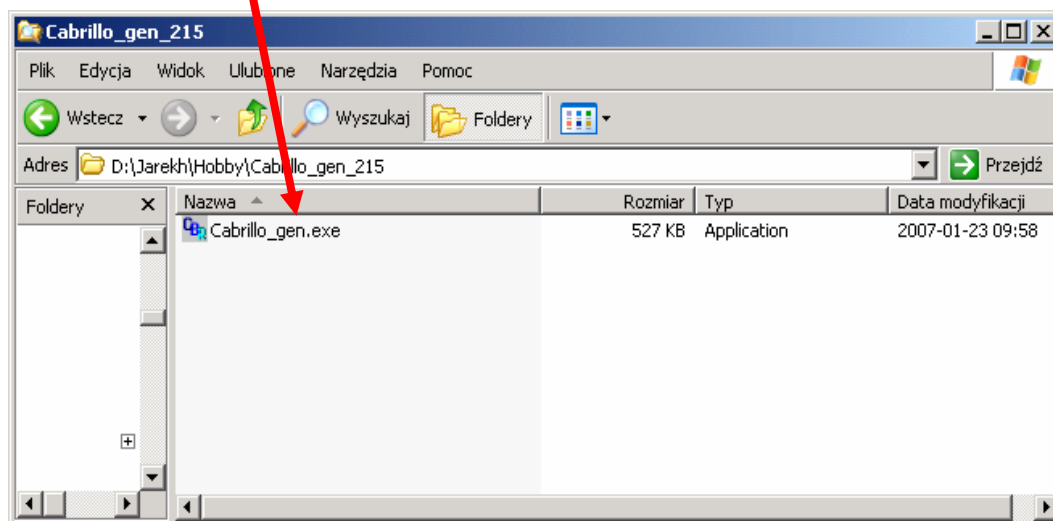


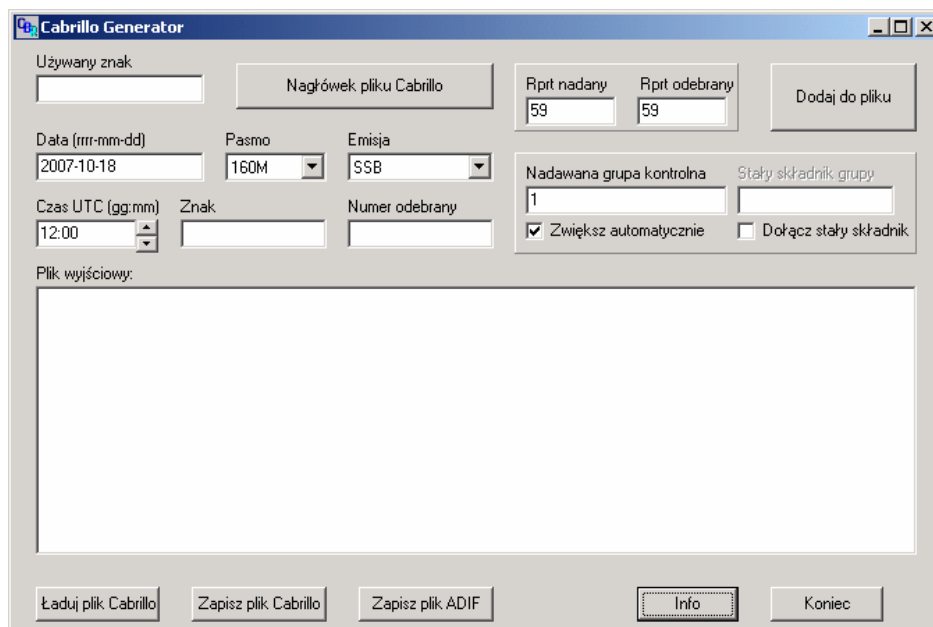
Program **Generator Cabrillo** umożliwia przepisanie logu po zawodach i zapisanie go w formacie Cabrillo lub ADIF. Program nie wymaga instalacji.

1. Uruchamianie programu

Przejdź do foldera, w którym umieszczono plik programu i podwójnie kliknąć myszką na pliku „Cabrillo_gen.exe”.



Otworzy się okno główne programu:



2. Wprowadzenie informacji podstawowych

Po uruchomieniu programu kliknij na przycisk **Nagłówek pliku Cabrillo**.

Otworzy się wtedy formularz, w którym należy wprowadzić kilka informacji.

Zaznaczone pola są obowiązkowe do wypełnienia (znak wywoławczy, Imię i Nazwisko oraz adres – wszystkie linie), pozostałe mogą pozostać puste.

Bardzo ważne jest wybranie właściwej kategorii, gdyż od tego zależy dostęp do niektórych funkcji programu i format wyjściowego pliku Cabrillo.

Wpisane informacje zatwierdza się przyciskiem **OK**. Po jego wciśnięciu nastąpi zapisanie informacji nagłówka i powrót do głównego okna programu. Wciśnięcie przycisku **Koniec** powoduje przejście do głównego okna programu bez zapisania informacji nagłówka. Zatwierzonego formularza nie można zmienić z poziomu tego programu. Jeśli wymagana jest jakaś korekta danych, trzeba to uczynić np. w Notatniku, po zapisaniu pliku z łącznościami na dysku.

3. Wprowadzenie łączności

Wprowadzanie łączności należy rozpocząć od ustawienia daty, godziny, pasma i raportów. Jeśli w zawodach podaje się kolejny numer QSO, wystarczy wprowadzić numer nadany przy pierwszej łączności i zaznaczyć opcję **Zwiększaj automatycznie** - powoduje to automatyczne zwiększenie numeru po wprowadzeniu każdej łączności do pliku. Jeśli w zawodach podawana jest grupa kontrolna składająca się z kolejnego numeru seryjnego oraz stałej części, np. skrótu powiatu, należy włączyć opcję **Dołącz stały składnik** i w polu powyżej wpisać stały składnik grupy. Zostanie on dopisany do każdej nadanej grupy kontrolnej.

Czas można zmienić albo edytując pole **Czas UTC**, albo zwiększyć lub zmniejszyć go korzystając z klawiszy **PAGE UP/PAGE DOWN**. Jest to możliwe, gdy kursor znajduje się w polu **Znak** lub **Numer odebrany**.

Jeśli wszystkie dane są ustawione, wprowadzamy znak stacji i naciskając **ENTER** (lub **TAB**) - kursor przechodzi wtedy do pola **Numer odebrany**, gdzie wpisujemy odebrany numer z lokatorem (bez odstępów) lub odpowiedni skrót (województwa, powiatu lub powiatu/numer latarni). Numer "001" jest tak samo traktowany jak "1", więc można pomijać początkowe zera.

Naciśnięcie **ENTER** lub kliknięcie na przycisku **Dodaj do pliku** powoduje dopisanie łączności do pliku i przygotowanie pól do wprowadzania kolejnych danych. Kursor

ustawia się w polu **Znak**. Dopóki kursor znajduje się w tym polu, oprócz wprowadzenia znaku stacji możliwa jest również zmiana czasu przy użyciu klawiszy **PAGE UP/PAGE DOWN**. **ENTER** powoduje przejście do pola **Numer odebrany** itd.

The screenshot shows the 'Cabrillo Generator' software interface. The window title is 'Cabrillo Generator'. The interface includes the following elements:

- Używany znak:** AA2BB
- Nagrówek pliku Cabrillo:** Button
- Rprt nadany:** 59
- Rprt odebrany:** 59
- Dodaj do pliku:** Button
- Data (rrrr-mm-dd):** 2007-10-18
- Pasma:** 160M
- Emisja:** SSB
- Nadawana grupa kontrolna:** 7
- Stąły składnik grupy:** 15
- Czas UTC (gg:mm):** 12:04
- Znak:** (empty)
- Numer odebrany:** (empty)
- Zwiększ automatycznie
- Dołącz stąły składnik
- Plik wyjściowy:**

QSO:	1800	PH	2007-10-18	1200	AA2BB	59	115	4Z4AD	59	48
QSO:	1800	PH	2007-10-18	1200	AA2BB	59	1	UA3E	59	23
QSO:	1800	PH	2007-10-18	1200	AA2BB	59	215	I3DDD	59	123
QSO:	1800	PH	2007-10-18	1200	AA2BB	59	315	W3FF	59	12
QSO:	1800	PH	2007-10-18	1200	AA2BB	59	415	IT9ITR	59	45
QSO:	1800	PH	2007-10-18	1202	AA2BB	59	515	3B6Y	59	33
QSO:	1800	PH	2007-10-18	1204	AA2BB	59	615	5B4DF	59	99
- Buttons:** Ładuj plik Cabrillo, Zapisz plik Cabrillo (highlighted with a red arrow), Zapisz plik ADIF, Info, Koniec

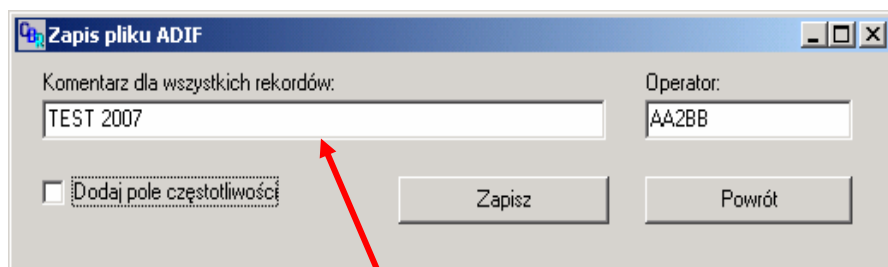
4. Zapisanie pliku CABRILLO

Po wprowadzeniu danych należy je zapisać klikając na przycisku **Zapisz plik Cabrillo**. Domyślnie podpowiadana jest nazwa pliku "znak_uzywany.cbr". Zalecane jest pozostawienie tej nazwy. Zapisywanie pliku należy przeprowadzać co jakiś czas, aby nie stracić swojej pracy - do chwili zapisania dane znajdują się jedynie w pamięci komputera.

Jeśli z jakichś powodów konieczne jest przerwanie wprowadzania danych, należy zapisać plik na dysku i zakończyć działanie programu. Następnie, po ponownym uruchomieniu programu, trzeba kliknąć na przycisku **Ładuj plik Cabrillo** i wybrać zapisany wcześniej plik. Po jego wczytaniu możliwe jest dodawanie do niego kolejnych łączności (są one dopisywane do końca pliku).

5. Zapisanie pliku w formacie ADIF

Program umożliwia zapisanie danych w formacie ADIF. Pliki w formacie ADIF mogą być importowane przez programy logujące, takie jak np. Logger 32. Aby zapisać dane w tym formacie należy kliknąć przycisk **Zapisz plik ADIF**. Otworzy się poniższe okno.



Można w nim wpisać komentarz, który zostanie dodany do każdego wpisu w pliku ADIF. Kliknięcie na przycisk **Zapisz** spowoduje zapis pliku ADIF. Powrót do głównego okna programu po kliknięciu przycisku **Powrót**.

6. Zakończenie pracy

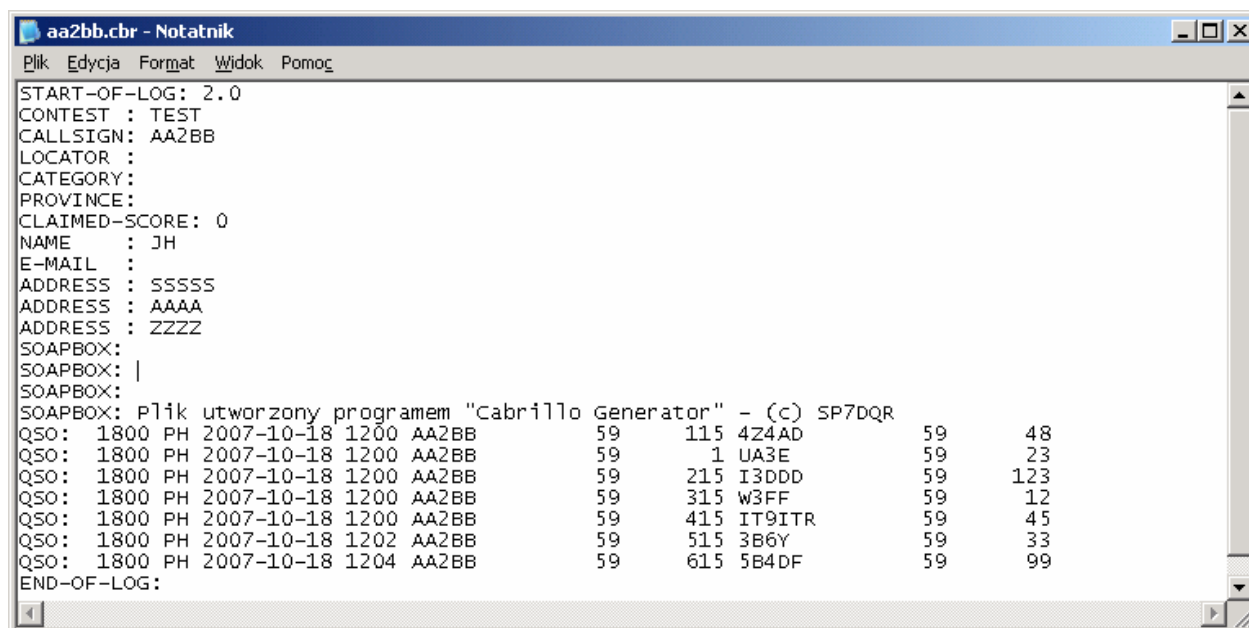
Aby zakończyć pracę programu należy kliknąć przycisk **Koniec**.

7. Informacje dodatkowe

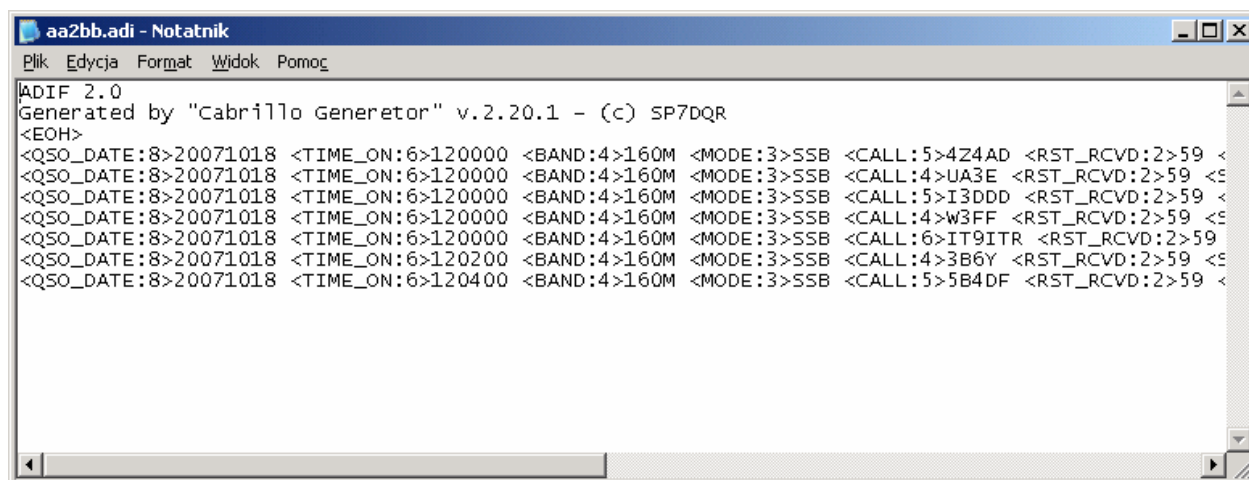
Edycja wprowadzonych danych jest możliwa zewnętrznym edytorem (np. Notatnikiem) wyłącznie po zapisaniu pliku Cabrillo.

I na koniec jedna uwaga dotycząca pliku Cabrillo - nie podaje się w nim żadnych punktów ani mnożników. Są one obliczane automatycznie przez oprogramowanie będące w dyspozycji Komisji Zawodów, po weryfikacji łączności.

Wygląd pliku Cabrillo w oknie Notatnika:



Wygląd pliku ADIF w oknie Notatnika:



```
aa2bb.adi - Notatnik
Plik Edycja Format Widok Pomoc
ADIF 2.0
Generated by "Cabrillo Generator" v.2.20.1 - (c) SP7DQR
<EOH>
<QSO_DATE:8>20071018 <TIME_ON:6>120000 <BAND:4>160M <MODE:3>SSB <CALL:5>4Z4AD <RST_RCVD:2>59 <
<QSO_DATE:8>20071018 <TIME_ON:6>120000 <BAND:4>160M <MODE:3>SSB <CALL:4>UA3E <RST_RCVD:2>59 <
<QSO_DATE:8>20071018 <TIME_ON:6>120000 <BAND:4>160M <MODE:3>SSB <CALL:5>I3DDD <RST_RCVD:2>59 <
<QSO_DATE:8>20071018 <TIME_ON:6>120000 <BAND:4>160M <MODE:3>SSB <CALL:4>W3FF <RST_RCVD:2>59 <
<QSO_DATE:8>20071018 <TIME_ON:6>120000 <BAND:4>160M <MODE:3>SSB <CALL:6>IT9ITR <RST_RCVD:2>59 <
<QSO_DATE:8>20071018 <TIME_ON:6>120200 <BAND:4>160M <MODE:3>SSB <CALL:4>3B6Y <RST_RCVD:2>59 <
<QSO_DATE:8>20071018 <TIME_ON:6>120400 <BAND:4>160M <MODE:3>SSB <CALL:5>5B4DF <RST_RCVD:2>59 <
```

Opracował SP3CMA na podstawie informacji SP7DQR i własnych doświadczeń.